

**IL TEMPIO DELLA
REGINA
HATSHEPSUT**

LA REGINA HATSHEPSUT

Hatshepsut (XV sec. a.C. Ca) è stata un faraone della XVIII dinastia egizia.



Figlia maggiore del re Thutmosis I, sposata al fratellastro Thutmosis II e tutrice del giovane fratellastro-nipote Thutmosis III, Hatshepsut riuscì in un modo o nell'altro a sfidare la tradizione e a installarsi saldamente sul trono divino dei faraoni.

Per rafforzare ulteriormente la sua posizione venne addirittura diffuso un mito riguardo la sua nascita e un pronunciamento dell'Oracolo di Amon. Nonostante i suoi successori avessero cercato di *cancellare* Hatshepsut, il suo nome e la sua memoria rimasero nel tempo e giunsero fino a noi.



Fu l'unica presenza femminile nella storia ad essere rappresentata, sia come donna sia come uomo, vestita con abiti maschili, dotata di accessori maschili e addirittura della barba finta tradizionalmente esibita dai faraoni.



LE OPERE

Oltre ad alcuni obelischi, alcune statue e alla cappella Rossa presso Karnak, la più grande opera edilizia di Hatshepsut è stata ...



IL TEMPIO FUNERARIO DI DJESER DJESURU





Senemut
Tempio della regina
Hatshepsut
1470 a.C. Ca
Luxor (Deir el-Bahar)
Stile tebano



LA STRUTTURA E LE ORIGINI

Questo edificio risale al 1470 a.C.
Si innalza su tre diversi livelli, sfruttando al meglio la retrostante parete rocciosa.
La struttura delle scalinate è simile a quella delle ziggurat mesopotamiche.
Il tempio è disposto su una serie di ampie terrazze sovrapposte, il cui livello superiore si confonde nel roccioso anfiteatro calcareo che lo accoglie.

Il suo nome egiziano originale è Djeser-djeseru, “Il più sacro tra i sacri”. Un tempo, infatti, erano tre i templi, uno di fianco all'altro, ma i due vicini sono andati in rovina.



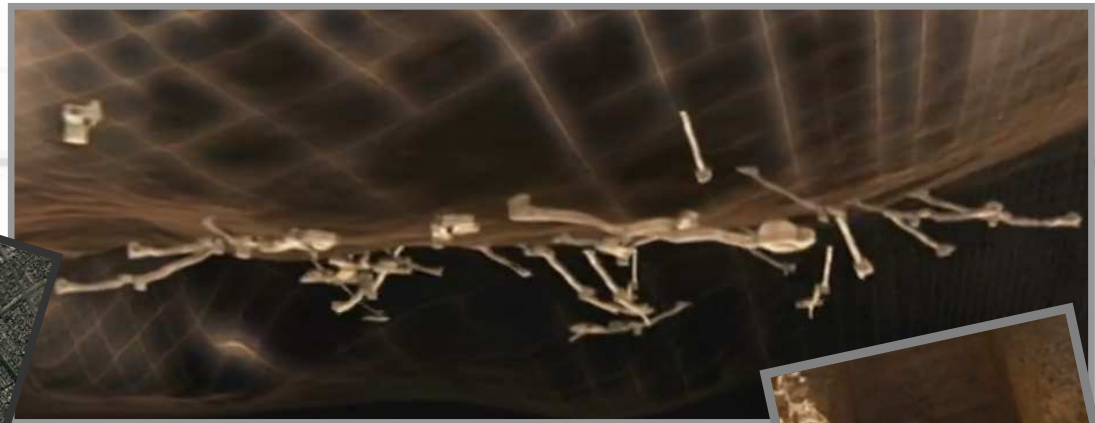
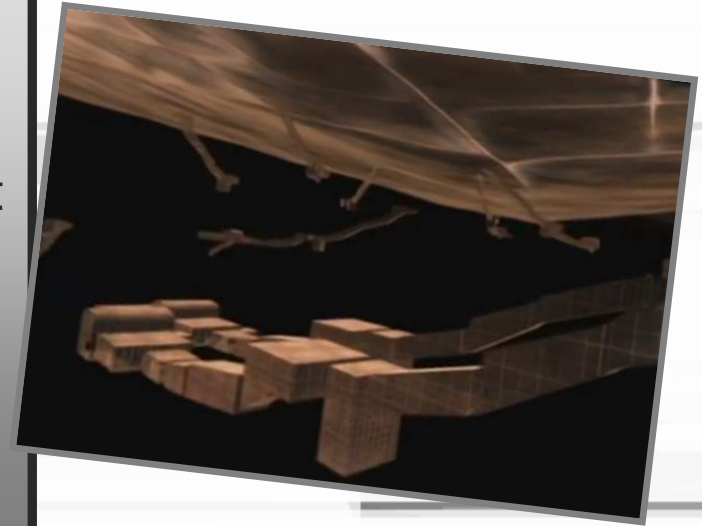
LA POSIZIONE

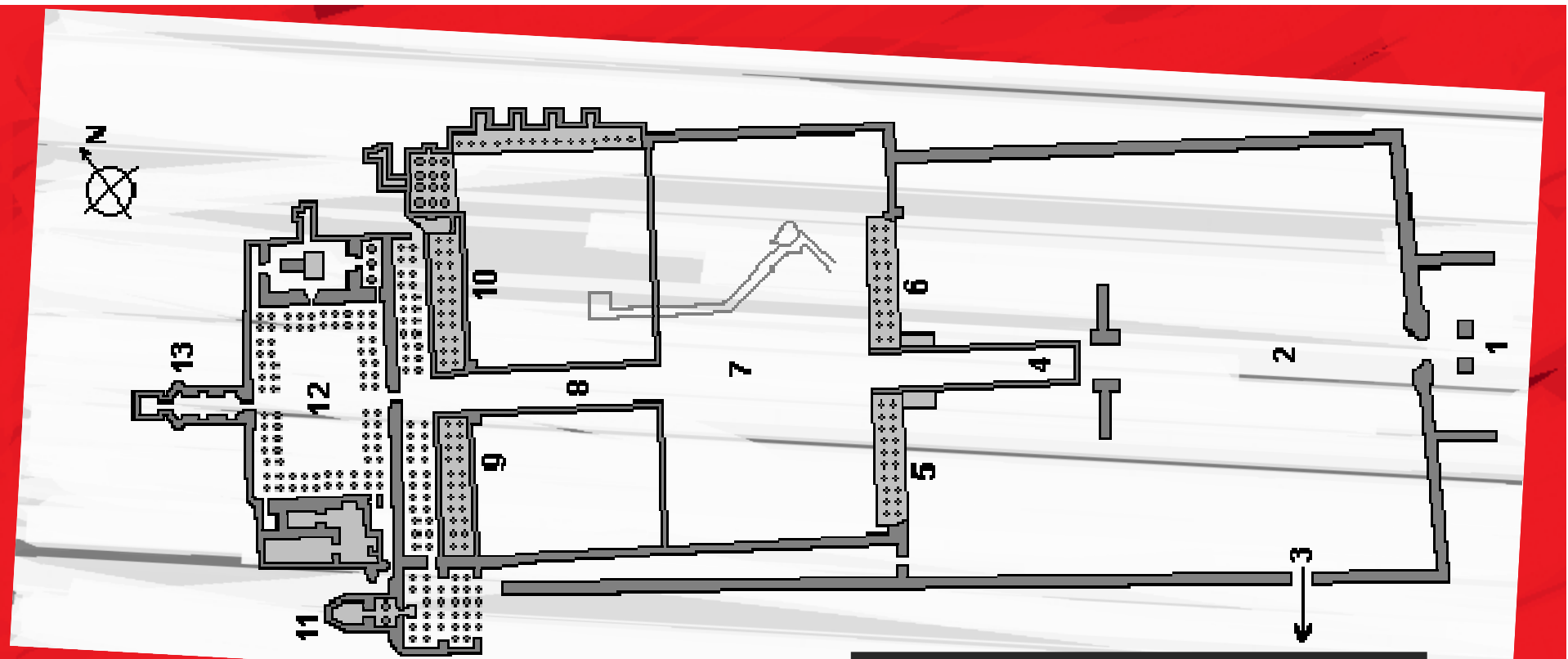


Il tempio è situato in un complesso geograficamente molto più ampio. Infatti la gradinata del tempio, l'ingresso della tomba sotterranea (situata nella Valle dei Re) e il viale principale del tempio di Karnak, il più sacro d'Egitto, nonché uno dei più importanti siti religiosi del mondo, sono allineati. Questo allineamento non collima di appena 2°.

Con Hatshepsut i faraoni iniziarono ad essere sepolti in tombe sotterranee, mostrate nelle ricostruzioni digitali qui a fianco.

Per la tradizione egizia il viaggio da Est a ovest era sacro, in quanto è il percorso del sole. Gli egizi edificarono infatti le città a Est del Nilo, dove il sole sorge, e costruivano le tombe a Ovest, dove tramonta. Hatshepsut stabilì un legame tra questi due mondi.





- 1) Ingresso principale
- 2) Primo cortile
- 3) Accesso al tempio di Mentuhotep
- 4) Rampa
- 5) Colonnato sud
- 6) Colonnato nord

- 7) Secondo Cortile
- 8) Rampa
- 9) Colonnato di Punt
- 10) Colonnato della nascita
- 11) Cappella di Hathor
- 12) Terzo Cortile
- 13) Santuario

Il tempio di Hatshepsut presenta linee molto semplici che rendono questo edificio somigliante a quelli in stile classico. La forma è sobria e nell'insieme il complesso si elegante e maestoso.



Un tempo questo luogo doveva essere circondato da magnifici giardini con i più svariati tipi di piante esotiche. La gente si recava costantemente a pregare gli dei e a recare doni presso i sacri altari.

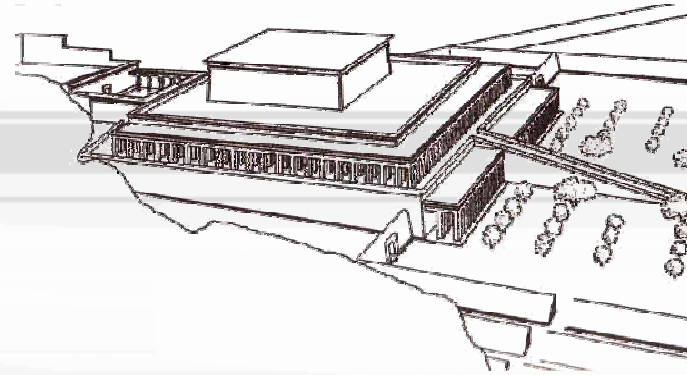


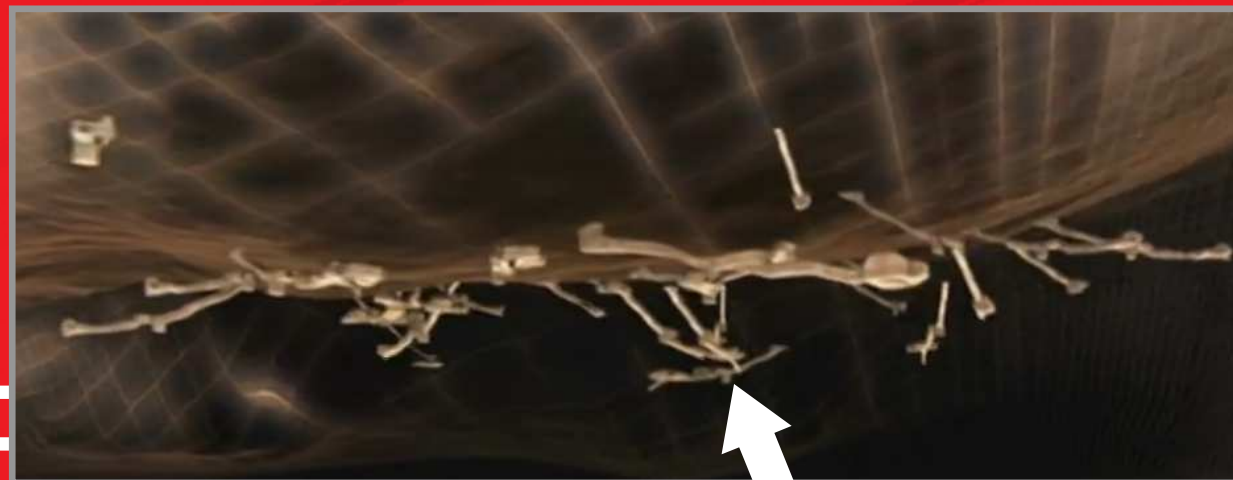
CURIOSITA'

Rilevante importanza ha la cappella di Hator, dove sono presenti alcuni pilastri e alcune colonne superstiti. I capitelli di queste colonne raffigurano la dea Hator.



Si pensa che l'architetto che ha progettato il tempio abbia preso ispirazione dal vicino tempio di Mentuhotep, ma ciò nonostante i due templi si differenziano per numerosi particolari





È importante ricordare che il corpo di Hatshepsut non era conservato nel tempio funerario ma in una tomba sotterranea nella Valle dei Re.